

## 1. ANTECEDENTES GENERALES

La Concesión Internacional Sistema Oriente - Poniente, denominada Autopista Costanera Norte, se encuentra inserta en la red vial estructural del Plan Regulador Metropolitano de Santiago, y se compone por dos ejes viales de alto estándar.

- Eje Costanera Norte, con una extensión de 35, 41 km (en sentido oriente poniente), cuyo recorrido va desde el Puente La Dehesa hasta la Ruta 68.
- Eje Kennedy, con una longitud aproximada de 7,4 km se extiende desde Avenida Tabancura (Nudo Estoril) hasta el Puente Lo Saldes, sobre el río Mapocho.

El proyecto interconecta en su recorrido 11 comunas de la Región Metropolitana, distribuidas de oriente a poniente de acuerdo al siguiente detalle: Lo Barnechea, Vitacura, Las Condes, Providencia, Santiago, Recoleta, Independencia, Quinta Normal, Cerro Navia, Renca y Pudahuel. Además, de dar una accesibilidad salida rápida y segura desde y hacia Valparaíso y al Aeropuerto Internacional de Santiago Comodoro Arturo Merino Benítez AMB.

<b>Nombre del Contrato</b>	Concesión Internacional Sistema Oriente Poniente.
<b>Sociedad Concesionaria</b>	Sociedad Concesionaria Costanera Norte S.A. D.S. MOP N° 375 del 24.02.2000. Publicación Diario Oficial 19.04.2000.
<b>Decreto de Adjudicación</b>	01.07.2003
<b>Inicio de Concesión</b>	30 años
<b>Plazo de Concesión</b>	35,41 Km. (Eje Costanera Norte)
<b>Kilómetros</b>	7,4 Km. (Eje Kennedy)
<b>Concesionados</b>	0 - 34,500 (Eje CN)
<b>kilómetro Inicio – Término de:</b>	0 - 7,4 (Eje Kennedy)
<b>Puesta en Servicio Provisoria</b>	Centenario-Ruta 68 - Eje CN: 12.04.2005 por Res. DGOP N° 924. Tabancura-Centenario - Eje CN: 17.05.2006 por Res. DGOP N° 1536. Estoril-Puente Lo Saldes - Eje Kennedy: 03.10.2006 por Res. DGOP N° 3293. Puente La Dehesa-Tabancura - Eje CN: 04.10.2007 por Res. DGOP N° 3059.
<b>Puesta en Servicio Definitiva</b>	Tabancura - Ruta 68 - Eje CN: 22.11.2006 por Res. DGOP N° 3899. Estoril-Puente Lo Saldes - Eje Kennedy: 01.08.2007 por Res. DGOP N° 2455. Puente La Dehesa - Tabancura - Eje CN: 09.07.2008 por Res. DGOP N° 2484 del 09/07/2008.
<b>Inversión Oferta Inicial</b>	UF 13.026.867
<b>Convenios Complementarios</b>	UF 9.901.215
<b>Convenios Complementarios</b>	CC1 D.S. MOP N° 1079 del 13.07.2001 CC2 D.S. MOP N° 1397 del 28.09.2001 CC3 D.S. MOP N° 559 del 30.05.2003 CC4 D.S. MOP N° 559 del 30.05.2003 CC5 D.S. MOP N° 228 del 11.04.2005 CC6 D.S. MOP N° 503 del 25.07.2007
<b>Accionistas y su participación</b>	Grupo Costanera S.p.A. : 99,998% Gestión Vial S.A. : 0,002%
<b>Asesoría Inspección Fiscal</b>	Consorcio Creaxion Ingenieros Consultores Ltda.- Len y Asociados Ingenieros Consultores Ltda.
<b>Call Center</b>	(02) 24 900 900
<b>Fono Emergencia</b>	(02) 2 4 900 767 (EAC), Edificio de Administración y Control. General Prieto 1430, Independencia. (E1), COPEC KM. 7.6 CN. Comuna de Vitacura (calzada norte). (CB), Municipalidad de Vitacura, Centro Bicentenario. Avenida Bicentenario N°3800. (E7), Acceso Vial Arturo Merino Benítez, Km. 1487. Comuna de Pudahuel.
<b>Centro(s) Atención Clientes</b>	Metro Universidad de Chile, Piso 1 Oficina N°3. Comuna de Santiago. Oficina Central Vespucio Sur, Av. Américo Vespucio 4665. Comuna de Macul. (PA) Mall Parque Arauco, Av. Presidente Kennedy 5413. Comuna de Las Condes. Mall Paseo Quilín, Av. Américo Vespucio 3300, local 1123, primer nivel. Comuna de Peñalolén. Mall Plaza Oeste, zona de servicio local 133. Comuna de Cerrillos.
<b>Centro(s) Atención de Emergencia</b>	Enlace Lo Saldes (entre el Puente Lo Saldes y CN). Edificio Corporativo
<b>N° Postes SOS</b>	56 Teléfonos de Emergencia y 225 Estaciones de Emergencia Túnel
<b>Mensajería Variable</b>	45 Paneles
<b>Página WEB</b>	
<b>Concesionaria</b>	<a href="http://www.costanera.cl">www.costanera.cl</a>
<b>Cámaras de Vigilancia</b>	146



2. INFORMACION DE FLUJO VEHICULAR (Transacciones)

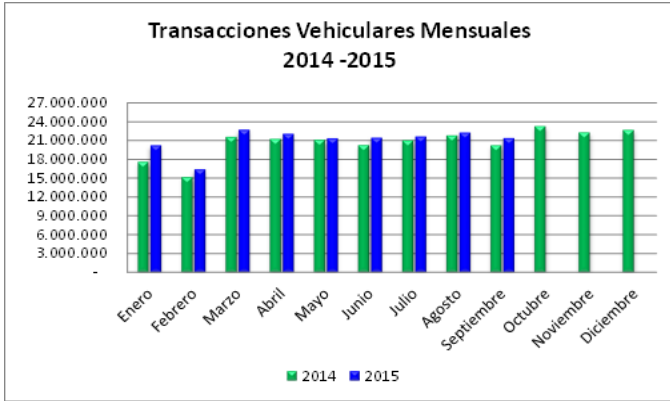
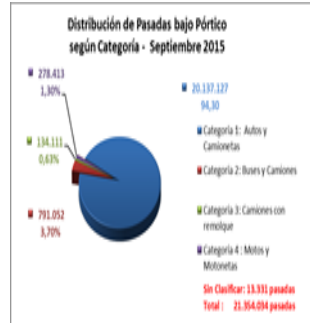


Gráfico 1: Transacciones mensuales. Comparativo 2014-2015. Fuente: Informe Mensual de Explotación SC CN.



C1: Autos y Camionetas	20.137.127
C2: Buses y Camiones	791.052
C3: Camiones con remolque	134.111
C4 : Motos y Motonetas	278.413
C0 : Sin Clasificar	13.331
<b>Total</b>	<b>21.354.034</b>

Gráfico 2: Distribución porcentual de Transacciones del mes por categoría vehicular. Fuente: Informe Mensual de Explotación SC CN.

El flujo vehicular o transacciones vehiculares corresponden a las pasadas que realizan los vehículos bajo cada uno de los 9 pórtico bidireccionales y 4 unidireccionales (P4, SB, EP, EV) emplazados en los ejes Costanera Norte y Kennedy.

En el mes de septiembre de 2015, se registraron 21.354.034 transacciones, incluido 13.331 registros sin clasificar 0,6% validados, equivalentes a 711.801 transacciones media diaria (TMD).

Respecto del mes anterior, se observó una baja de un 4,0% en las transacciones. Por otro lado, respecto de septiembre de 2014 la variación estacional presentó un aumento de un 5,7%.

Durante el mes de septiembre de 2015, el 95,7% del flujo vehicular de los registros válidos, correspondió a vehículos livianos (motos y automóviles).

Por otro lado, el 80,3% de las transacciones ocurrieron en el eje Costanera Norte y el 19,5% en el eje Kennedy.

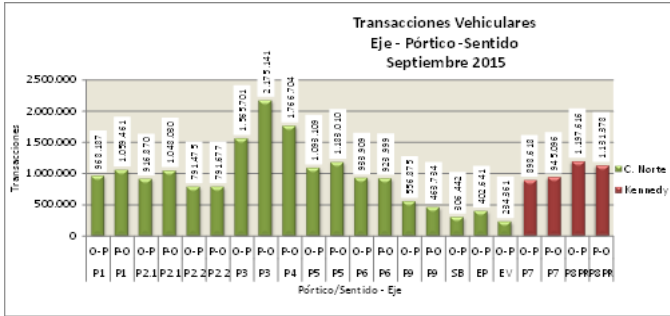


Gráfico 3: Distribución de transacciones del mes por pórtico de cobro. Fuente: Informe Mensual de Explotación SC CN.

Transacciones históricas, últimos 5 años

Transacciones Vehiculares Históricas. Periodo 2011-2015

	ENE	FEB	MAR	ABR	MAY	JUN	JUL	AGO	SEP	OCT	NOV	DIC
2011	15.471.136	12.321.051	17.255.275	16.252.392	16.968.073	16.111.658	16.264.532	17.022.472	16.618.852	16.978.577	17.672.349	18.010.068
2012	16.443.466	13.451.727	17.996.393	16.574.146	17.160.473	17.009.299	16.743.158	18.142.034	15.620.217	18.539.762	18.063.798	18.118.623
2013	17.203.632	13.448.228	17.760.379	18.370.713	17.839.724	17.346.335	17.961.578	18.424.620	16.071.896	19.305.773	18.523.294	19.035.212
2014	17.595.920	15.170.708	21.559.276	21.229.198	21.089.522	20.233.739	20.985.329	21.779.920	20.208.770	23.261.181	22.246.710	22.661.074
2015	20.222.314	16.393.097	22.687.566	22.028.740	21.325.804	21.424.596	21.601.017	22.238.630	21.354.034			

Fuente: Informe Mensual de Explotación SC CN.

3. INFORMACION DE INGRESOS

Ingresos Devengados

Los Ingresos Devengados corresponden a aquellos ingresos que se obtienen al multiplicar todos los flujos vehiculares que hayan circulado a través de los puntos de cobro de la autopista, por las tarifas normales que se cobran en cada uno de los pórticos y para cada categoría, en concordancia con el numeral 1.7.8, punto f) de las Bases de Licitación, son valorizados por la UF del último día hábil del mes en informado.

Durante el mes de septiembre de 2015, la Sociedad Concesionaria devengó UF 325.190 por concepto de cobro de peajes, sobre las 21.354.034 transacciones vehiculares bajo pórtico. Los ingresos disminuyeron en un 3,0 % respecto del mes anterior, por otro lado, registraron un aumento de un 18,2% en relación a septiembre de 2014 (variación estacional). Se incluye el alza tarifaria aprobada para el 2015 de un 9,41%.

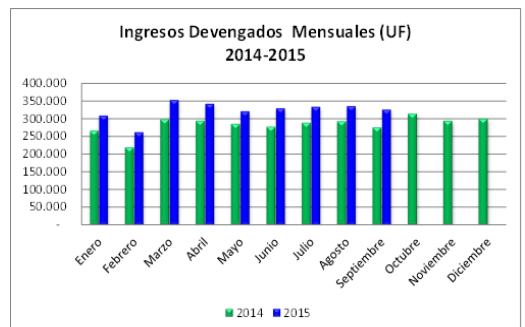


Gráfico 4: Ingresos Mensuales Devengados por peaje, 2014-2014. Fuente: Informe Mensual de Explotación SC CN.

Ingresos Devengados Historicos (UF). Periodo : 2011 - 2015

	ENE	FEB	MAR	ABR	MAY	JUN	JUL	AGO	SEP	OCT	NOV	DIC
2011	196.175	169.278	236.635	217.699	229.006	216.425	215.076	228.557	223.415	220.590	232.367	234.236
2012	227.223	191.719	251.523	230.356	238.588	236.491	230.586	254.937	211.596	259.280	247.273	243.987
2013	251.042	201.629	260.098	273.926	263.331	254.719	266.278	269.141	231.596	282.462	265.869	272.249
2014	266.338	218.788	298.259	293.719	284.981	277.240	288.075	292.341	275.072	314.036	294.127	299.681
2015	308.274	261.514	352.704	341.582	320.597	328.869	333.097	335.201	325.190			

Fuente: Informe Mensual de Explotación SC CN.

4. ACCIDENTABILIDAD

Comparativo Accidentes 2014 - 2015

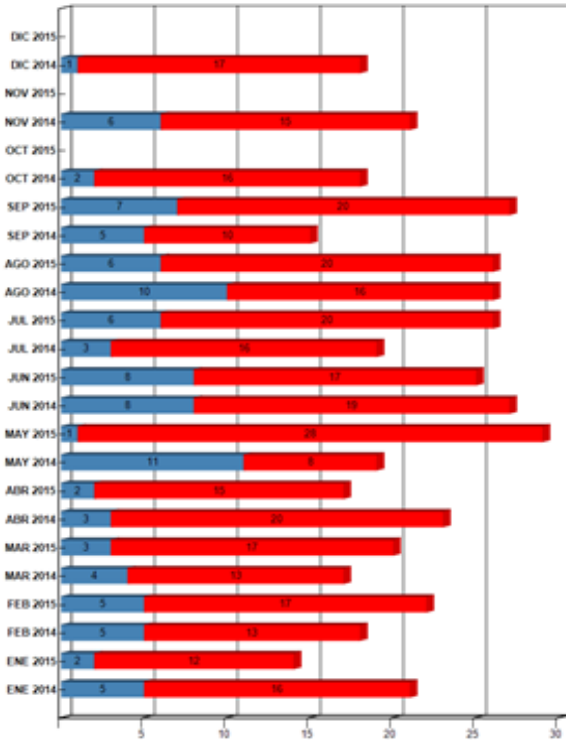


Gráfico 5: Comparativo accidentes 2014 - 2015, accidentes con y sin lesionados. Fuente: Reporte SICE N° 33 de fecha 19.10.2015.

Distribución de Lesionados

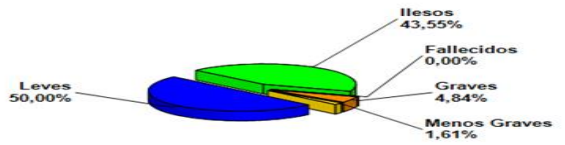


Gráfico 6: Distribución de tipos de lesionados mensuales. Fuente: Reporte SICE N° 34 de fecha 19.10.2015.

Distribución Tipos de Accidentes

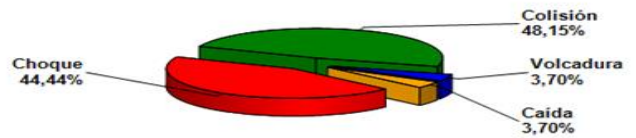


Gráfico 7: Distribución de tipos de accidentes mensuales. Fuente: Reporte SICE N° 34 de fecha 19.10.2015.

El total de accidentes del período corresponde a 27, de los cuales 20 de ellos tuvieron como consecuencia algún tipo de lesionado. Respecto del mes de septiembre de 2014, se registró un aumento de 12 accidentes.

	ENE 2014	ENE 2015	FEB 2014	FEB 2015	MAR 2014	MAR 2015	ABR 2014	ABR 2015	MAY 2014	MAY 2015	JUN 2014	JUN 2015	JUL 2014	JUL 2015	AGO 2014	AGO 2015	SEP 2014	SEP 2015	OCT 2014	OCT 2015	NOV 2014	NOV 2015	DIC 2014	DIC 2015
Con Lesionados	16	12	13	17	13	17	20	15	8	28	19	17	16	20	16	20	10	20	16	0	15	0	17	0
Sin Lesionados	5	2	5	5	4	3	3	2	11	1	8	8	3	6	10	6	5	7	2	0	6	0	1	0
Total Acc	21	14	18	22	17	20	23	17	19	29	27	25	19	26	26	26	15	27	18	0	21	0	18	0

Fuente: Reporte SICE N° 33 de fecha 19.10.2015.

Accidentes acumulados anuales, últimos 5 años.

Años	Accidentes		Víctimas				Total Lesionados	Tipos de Accidentes con lesionados					
	Total	Con Lesionados	Muertos	Graves	Menos Graves	Leves		Atropello	Caída	Volcaduras	Colisión	Choque	Otros
2011	263	182	6	46	27	192	5	8	13	76	80	0	
2012	229	156	2	30	19	181	6	13	7	66	62	2	
2013	239	168	3	32	21	179	3	17	0	69	76	0	
2014	242	179	3	29	33	192	6	12	0	90	71	0	
2015	206	166	4	26	10	202	1	12	0	90	63	0	

Fuente: Reporte SICE N° 35 de fecha 19.10.2015.

5. RECLAMOS DE USUARIOS

Total de atenciones reportadas en Libro de Reclamos :	19
A) Reclamos	17
B) Agradecimientos	2
C) Sugerencias:	0

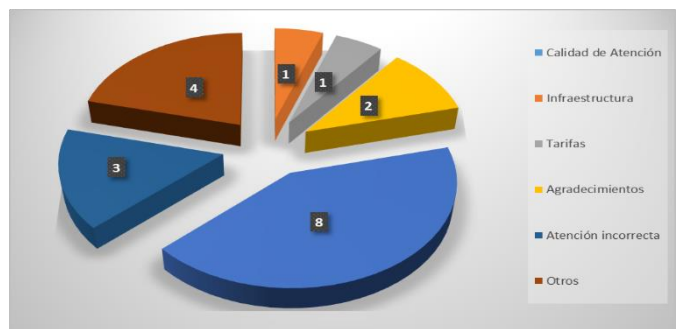


Gráfico 8: Distribución porcentual de reclamos septiembre de 2015. Fuente: Informe Mensual de Explotación SC CN.

6. ASISTENCIA A USUARIO

Tipo de Asistencia	Enero	Febrero	Marzo	Abril	Mayo	Junio	Julio	Agosto	Septiembre	Octubre	Noviembre	Diciembre	Total
Panne de Combustible	53	36	78	68	85	81	72	84	60				617
Panne de Neumático	155	121	151	147	135	133	113	173	155				1283
Panne Eléctrica	49	29	48	36	48	30	43	45	48				376
Panne Mecánica	335	259	349	352	291	268	235	340	303				2732
Panne no Definida u Otra	35	43	33	22	22	28	24	24	38				269
Accidentes	62	57	77	83	91	97	64	93	96				720
Trabajos en la Autopista	255	209	204	205	165	161	155	270	192				1816
Retiros de Objetos en la Autopista	130	102	129	110	106	100	76	101	99				953
Patrullajes	365	397	475	456	504	437	310	451	383				3778
<b>Total</b>	<b>1439</b>	<b>1263</b>	<b>1544</b>	<b>1479</b>	<b>1447</b>	<b>1335</b>	<b>1092</b>	<b>1581</b>	<b>1374</b>	<b>0</b>	<b>0</b>	<b>0</b>	<b>12544</b>

Grafico 9: Tabla con las atenciones mensuales y acumuladas.  
Fuente: Informe Mensual de Explotación SC CN.

Durante el mes de septiembre, se efectuaron 1.374 atenciones en ruta solicitadas a través de citofonía. El principal requerimiento fue asistencia a patrullajes con un 28% y luego panne mecánica con un 22% de las atenciones.

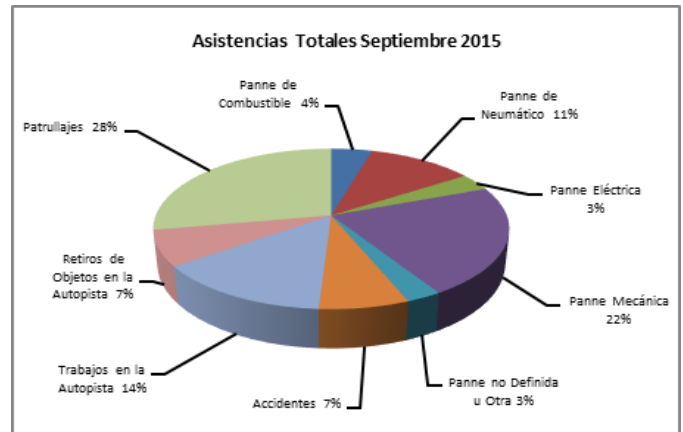
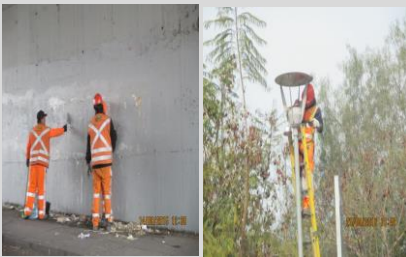


Grafico 10: Distribución porcentual de las asistencias.  
Fuente: Informe Mensual de Explotación SC CN.

7. HECHOS RELEVANTES

UNIDAD DE CONSERVACIÓN

Se realizan trabajos de limpieza y pintura de muros en paso inferior de Enlace Dorsal, además de reposición de luminaria en Parque Renca.



Se fiscaliza labores de demarcación vial en salida Estoril, Eje Kennedy.



UNIDAD DE SEGURIDAD VIAL

Con fecha 12 de septiembre de 2015, se fiscaliza segregación vial por trabajos de pavimentación del nuevo Puente Pérez Zujovic, obra de mejoramiento que integra el Programa Santiago Centro Oriente.



UNIDAD DE MEDIO AMBIENTE

Se realizan trabajos de limpieza manual de foso, retiro de maleza y densificación de planta doca en sector poniente del Sistema Oriente Poniente.



Personal de paisajismo en faena de barrido mecanizado de berma en Km. 0, 500, sector oriente.

